



2017

Экологический туризм:
*«ЭКО-БАЗА ОТДЫХА С ХАЛЯЛЬНЫМ ДРЕСС-КОДОМ АДАПТИРОВАННАЯ
ДЛЯ ЛЮДЕЙ С ОГРАНИЧЕННЫМИ ВОЗМОЖНОСТЯМИ»*



Бизнес план

Автор проекта:

Закиров Ренат

Халилевич

Контактный телефон:

+7 927 400-00-67

27.03.2017



РЕГИОНАЛЬНАЯ ОБЩЕСТВЕННАЯ ОРГАНИЗАЦИЯ ЗАЩИТЫ ПРАВ И ИНТЕРЕСОВ
ИНВАЛИДОВ РЕСПУБЛИКИ ТАТАРСТАН «СИЛА ДУХА»

420054, г. Казань, Тульская, 43, офис 1, Контакты: +7 (843) 278-48-42, +7(843) 251-17-07, Em@il: info@siladuha.com
ИНН 1659170648, КПП 165901001, Р/С 40703810300000025061 в АКБ «Энергобанк» (ПАО) г. Казань
КОР/СЧЁТ 30101810300000000770, БИК 049205770, ОГРН 1161690091386, www.sila-duha.com



Краткое содержание проекта

Настоящий проект разработан РЕГИОНАЛЬНОЙ ОБЩЕСТВЕННОЙ ОРГАНИЗАЦИЕЙ ЗАЩИТЫ ПРАВ И ИНТЕРЕСОВ ИНВАЛИДОВ РЕСПУБЛИКИ ТАТАРСТАН «СИЛА ДУХА», для финансирования строительства *эко-базы отдыха с халяльным дресс-кодом адаптированного для людей с ограниченными возможностями*. Строительство базы отдыха планируется на 20 га земельного участка возле села Сокуры в Лаишевском районе в 25-ти километрах от столицы Республики Татарстан города Казани.

Основная цель проекта - организация комплексных эко-туристических услуг в виде активного туризма для всех конфессий и всех категорий граждан, включая людей с ограниченными возможностями. Это будет отдых на природе с элементами экофермы и экологического туризма включающий разнообразные направления: отдых корпоративный, отдых семейный, отдых с детьми, отдых в лесу и на реке...

Проект экологического туризма был одобрен и поддержан такими международными организациями, как ООН (в рамках программы по охране окружающей среды) и Международная ассоциация отелей и ресторанов (International Hotel and Restaurant Association, IHRA). С целью поощрения экологической деятельности IHRA учредила ежегодную премию.



Технико-экономическое обоснование проекта

Каждый год во всём мире экологический халяль туризм набирает обороты независимо от мирового экономического кризиса. Это является свидетельством того, что к людям приходит понимание важности экологии, а также охраны богатства природы. А предприниматели занимаются построением «зелёного» бизнеса. Это одно из направлений туристической деятельности, предусматривающее как сохранение, так и улучшение природного культурного наследия. В основном, это - охраняемые заповедники, которые нуждаются в уходе и финансовой поддержке.

Эко-база отдыха с халяльным дресс-кодом, адаптированная для людей с ограниченными возможностями будет расположена на живописном берегу реки Мёша, до пляжа 500 м. вблизи села Сокуры в Лаишевском районе Республики Татарстан. На территории базы отдыха планируется запустить всесезонный, двухэтажный кирпичный отель с двухместными и четырехместными номерами, общее число которых будет около 70. База с всесезонной инфраструктурой будет предоставлять для проката различные снасти, снаряжение для ловли рыбы, спортивный инвентарь, санки, лыжи и коньки. База отдыха - это также и татаро-русская баня, и музей старины, и участие в народных праздниках-представлениях.

У гостей будет возможность пообщаться с животными и понаблюдать весь процесс производства молочных продуктов. Увидеть, как работают сыроварня и маслобойня. Или же посетить парники и теплицы и приобщиться к технологиям экологичного выращивания фруктов, овощей и зелени. Это может быть особенно актуально для людей, решивших пожить сельской жизнью и научить этому своих детей. Кроме того, пребывание на ферме может стать видом экологичного отдыха.

На базе планируется оказание целого комплекса услуг направленных на улучшение качества жизни людей с ограниченными физическими возможностями с целью оказания им туристического досуга, в том числе передвигающихся с помощью инвалидной коляски, им будут доступны групповые психологические тренинги и индивидуальные консультации психолога, занятия в тренажерном зале, лечебная физкультура, массаж и бассейн. Планируется создать условия для занятий адаптивным спортом: скандинавской ходьбой, минибоулингом, волейболом, элементы свето-, цвето-, звуко- терапии, специальные сеансы в комнате релаксации, включая иппотерапию и пет-терапию (лечение животными). Это будет уникальная всесезонная эко-база отдыха халяльным дресс-кодом, предоставляющая огромное количество услуг по экологическому туризму абсолютно всем категориям граждан и всем конфессиям включая людей с ограниченными физическими возможностями... Аналогов данному проекту пока в России нет!

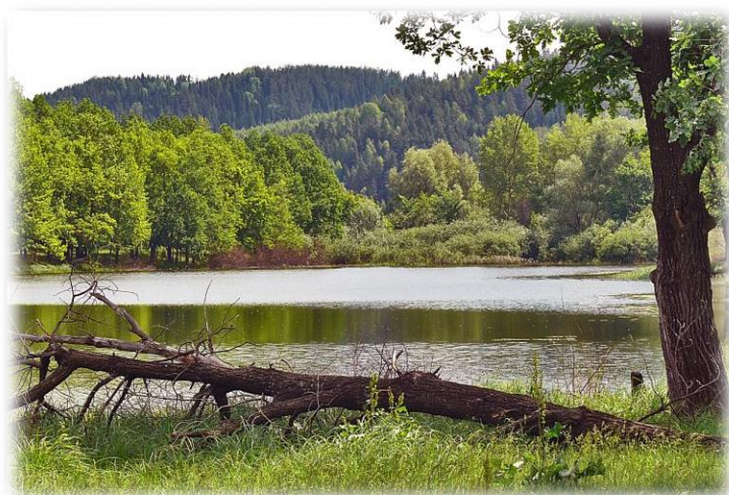
Краткое содержание плана

1. Конфиденциальность
2. Резюме
3. Этапы реализации проекта
4. Характеристика объекта
5. План маркетинга
6. Техничко-экономические данные оборудования
7. Финансовый план
8. Оценка риска
9. Финансово-экономическое обоснование инвестиций
10. Выводы

НИЖЕ ПРИВЕДЕНА ПРИМЕРНАЯ 3D ВИЗУАЛИЗАЦИЯ ПЛАНИРОВКИ ТЕРРИТОРИИ БУДУЩЕЙ БАЗЫ ОТДЫХА



Экологический халяль туризм – это новый продукт в индустрии туризма, направленный на организацию отдыха не нарушающих законов шариата и предоставляющий людям возможность отдыхать в соответствии с их религиозными убеждениями и практикой. В халяль местах отдыха вся еда соответствует стандарту халяль. Кафе и рестораны предлагают только безалкогольные напитки. Здания оснащены молельными помещениями. В курортах и санаториях имеются пляжи для мусульман, бассейны и спа раздельные для мужчин и женщин, а также пляжи для семей с исламским дресс-кодом. Гостям предоставляется возможность изведать «Туры наследия» и ознакомиться с историей и культурой исламской цивилизации. Все это делается ради сохранения ценностей и благопристойности людей, которые, вдохновившись чтением Корана, желают ездить по миру и постигать знамения Аллаха. Этот вид туризма включает элементы познавательного, духовного, активного и экологического туризма и воспитания гуманистического отношения к природе...



Суть проекта: Создание на берегу реки «Мёша», на территории Лаишевского муниципального района Республики Татарстан экологическую халяльную базу отдыха, состоящего из двухэтажного кирпичного отеля и из 30 бревенчатых двухэтажных срубов со

стационарными пандусами для инвалидов, каждый сруб общей площадью около 200 - 250 кв.м. поблизости от лесного массива, возможно в глубине леса, стилизованных под старо-татарскую усадьбу для приема туристов.

Цель проекта: Развитие эко-туризма, создание в эко-базы отдыха для организации досуга и отдыха жителей, гостей района и иностранных туристов. Повышение уровня жизни населения за счет предоставления и организации рабочих мест и продажи туристам предметов народного промысла.





Основные ориентиры: Это экотуристы иностранцы, так как, мы очень надеемся, что наши экологически чистые леса, дивные поляны и зелёные луга их не оставят без внимания, а также это люди с ограниченными возможностями и люди среднего достатка, которые позволяют себе часто выехать с семьей на природу не смотря на кризис.

Мотивация развития эко-халяль туризма - ухудшение экологической и психологической обстановки в крупных городах, стремление отдыхать на экологический благоприятных территориях, возрождение интереса к элементам традиционной народной культуры: архитектуры, кухни, ремесла, фольклора, рост интереса к посещению Татарстанской глубинки. Одной из особенностей и условий эко-халяль туризма считается то, что для путешествий не применяется техника. Проще говоря, лесные прогулки на машине или автобусе не относятся к данному виду отдыха. Поэтому существуют мероприятия, популярные среди любителей зелёного туризма.



Эксклюзивные туры для VIP клиентов - Традиции соколиной охоты у татарской аристократии восходят к средневековому времени. Известно, что ловчих птиц применяли на охоте ещё волжские болгары. Изображения птиц встречаются на специфических предметах воинов, такие предметы иногда находят археологи. Известна, хранящаяся в национальном музее

Татарстана костяная пластина-налучница, деталь снаряжения воина-лучника, которая защищала его левое предплечье от удара тетивой. На ней изображена хищная птица похожая на сокола. Древнебулгарская соколиная охота! С этой целью перед посетителями заповедника специально подготовленные для охоты птицы устраивают демонстрационные представления - соколиные шоу и клиенты не только смогут посмотреть на это яркое зрелище, но и стать участником настоящей древнебулгарской соколиной охоты!

Конные прогулки по лесу и полю:

Верхом на лошади туристы эко-халяль базы получают массу приятных впечатлений от активного отдыха на свежем воздухе. Надеемся, что катание на лошадях, включая иппотерапию не оставят наших туристов равнодушными.

Несомненно, чтобы путешественники смогли вернуться, необходимо определиться с маршрутом и с ними должен находиться проводник. Также потребуется инструктор, который быстро обучит туристов верховой езде...



Походы за грибами и ягодами:

Находясь на природе, неподалеку от леса, как же не сходить за грибами и ягодами? При проведении туристского похода в лес за ягодами, орехами, грибами необходимо удостовериться, чтобы сопровождающий хорошо разобрался в ягодах и грибах, потому, что можно собрать ядовитые. За грибами можно ходить почти круглый год, хотя основной сезон сбора продолжается с мая до конца ноября.

Велосипедные прогулки:

Выше мы говорили о том, что техника не используется. Однако можно использовать транспорт, который не нарушает экологическую обстановку. К примеру, велосипеды. Поездки на велосипеде – самый простой и быстрый способ получить дозу гормонов счастья. Езда на

велосипеде, как и другие циклические виды спорта, — отличный способ отвлечься от неприятных мыслей. Велосипедные прогулки благотворно влияют на общее эмоциональное состояние, способствуют укреплению нервной системы – улучшается настроение и общее самочувствие.





Плавание на байдарках и лодках:

Сплав на лодках, байдарках, каяках и катамаранах по реке Мёша. При этом путешественников должны сопровождать пловцы-спасатели, поскольку на воде может случиться всё, что угодно. Наибольшей популярностью сплав на катамаранах пользуется при

проведении обзорного тура по реке Мёша с использованием квадрокоптеров.

Рыбалка с лодки или с берега:

Когда пригревают лучи солнца, с воды дует свежий ветерок, а удочка то и дело дергается от хорошего клева! Идеальная рыбалка, которая доставит истинное удовольствие, осуществима тогда, когда рыболов не будет чувствовать никакого дискомфорта во время ловли рыбы. Если рыбачить с лодки, то возможности рыбалки существенно возрастают. Для того чтобы рыбачить с лодки нужно сначала выбрать подходящее место для рыбалки, позже из рыбы можно сварить отличную уху! Только нужно следить, чтобы отдыхающие после себя не забыли убраться.



Пешие туры по лесным тропкам:

Пешие путешествия наполняют и украшают жизнь. А поход — это самый романтичный способ путешествия. После интересного и насыщенного треккинга человек возвращается к обычной жизни с огромным запасом физического и психического здоровья. Новые впечатления и благоприятный,

укрепляющий эффект на организм заставляют людей вновь и вновь отправляться в пешеходные туры. Это один из тяжёлых, но вместе с тем интересных видов экологического отдыха. В данном случае тоже потребуются опытный гид, знакомый с местностью. Также нужна карта маршрутов.

Современные бизнесмены давно пресыщены богатством – чтобы их удивить, необходимо показать им другую жизнь, радикально отличающуюся от обитания в каменных джунглях. Вместо бетонных небоскребов и широкой автотрассы – лес, поля и река. Вместо того, чтобы пойти искупаться в джакузи и расслабиться на диване с бутербродом с красной икрой – растопить баню, накопать картошки и посидеть дружной компанией вокруг ночного костра. Именно отрыв от цивилизации ценится любителями экологического халяльного туризма.



Основным конкурентным преимуществом экологического халяльного туризма является обеспечение круглогодичных качественных туристических услуг по приемлемой цене. Проектом предусматривается всесезонный прием туристов, создание и развитие комплекса туристических услуг, удовлетворяющий желания туристов в конкретный временной период. Потенциальными потребителями являются: туристы из других стран; семьи с детьми; пожилые люди с внуками; молодые семьи а также люди с ограниченными возможностями и верующие всех конфессий.

За последние 30 лет, туристический сектор в развивающихся странах (в который входит большинство мусульманских стран) показал более быстрый рост, чем в развитых. Ожидается, что до 2030 года данная тенденция сохраниться, и рост продолжится с опережением развитых стран в 2 раза.

Все чаще люди, живущие в гуще мегаполисов, выбирают для себя релаксирующие варианты отдыха. Там где есть возможность отключиться от шума городских улиц и потоков машин, насладиться красотой пейзажей и тихими вечерами наедине с собой или семьей.

Первое, что необходимо помнить: место, в которое будут вывозиться уставшие от города клиенты, обязано находиться в местности, которая более всего похожа на настоящую, нетронутую цивилизацией природу. Для организации комфортного места отдыха будет достаточно территории площадью в 15-20 гектаров, которая будет приобретена в долгосрочную аренду. Обязательно, чтобы рядом был водоем средних размеров, в котором можно купаться без опасности для жизни и здоровья, порыбачить или даже поплавать на лодке.

Первым вариантом обустройства подобных рекреационных мероприятий будет обустройство собственной недвижимости под нужды потенциальных клиентов. Изба в татарском стиле – это лучший вариант для заселения гостей. К услугам постояльцев комфортабельные дома с отоплением, гостиной и спальней, прекрасной мебелью, спутниковым телевидением, телефоном и душевой кабиной. Так как, мы ориентированы на халяльный отдых, то в каждом гостевом доме предусмотрена молельная комната, есть направление на киблу, молитвенные коврики, Коран и расписание намазов.



Ресторан в виде бедуинского шатра придаст особый колорит базе отдыха. Еда должна соответствовать стандарту халяль. То есть это еда, приготовленная из мяса животного, забитого в соответствии с Шариатом и не содержит никаких добавок, запрещенных исламом, таких

как алкоголь. В основном вся необходимая продукция будет выращиваться на огороде и в саду, прилегающей к территории базы отдыха, а недостающая будет приобретаться у местных жителей. В ресторане на территории базы отдыха можно отведать халяльные блюда местной национальной кухни. Во время Рамадана предоставляется специальное питание до восхода солнца и после заката.

По периметру базы будет установлена ограда, проложены внутренние дороги, обеспечивающие удобные подъезды к каждому коттеджу и расположена охраняемая автостоянка на 70 машиномест. Уникальный дизайн базы отдыха, озеленение и благоустройство территории:



посадка многолетних растений (сад), озеленение территории (посадка газона). Нужно продумать при планировке: рельеф участка, климат, водоем и ландшафт вокруг будущей эко-халяль базы. Также необходимо "попадание в стиль" расположенного на участке здания, выбор соответствующего ему дизайна.

Зимой туристический отдых прекрасно разнообразят лыжные прогулки или любые другие катания, кроме того на территории комплекса планируется создание индивидуальных зон отдыха, зон для детей. Помимо жилого сектора, база отдыха разместит на своей территории развлекательный и спортивный комплексы, которые позволят гостям организовать разнообразный досуг. В проекте использованы следующие исходные параметры:

- набережная и фонтан;
- пляж для мусульман;
- бассейны отдельные для мужчин и женщин;
- пляж для семей с исламским дресс-кодом;
- небольшая открытая детская площадка;
- лавка-магазинчик (с изделиями местных мастеров, мусульманские товары и т.д.).

Территория базы отдыха будет украшена малыми архитектурными формами местных мастеров, а прогулочные тропинки выложены тротуарной плиткой. Помимо жилого сектора, база отдыха разместит на своей территории развлекательный и спортивный комплексы, которые позволят гостям организовать разнообразный досуг.

Чего не хватает детям, растущим в нашем обществе? Им не хватает отдыха на природе в их повседневной жизни и по этому мы готовы организовать на нашей будущей эко- халяль базе отдыха, летние лагеря для детей. Главная цель большинства лагерей – образовательное и культурное развитие. Существует несколько основных видов лагерей для детей. Детские оздоровительные лагеря располагаются, как правило, за пределами города. Это



может быть стандартная база отдыха (со стационарными постройками – жилыми корпусами, столовыми, душевыми и т. д.) как на нашем примере, так и палаточный городок (вариант туристского лагеря). Спрос на путевки в детские лагеря от спортивных клубов и лингвистических школ только возрастает с каждым годом.

Конфиденциальность

Информация и данные, содержащиеся в данном бизнес-плане, являются конфиденциальными и предоставляются при условии, что они не будут переданы третьим лицам без предварительного согласия предприятия-заявителя и разработчика бизнес-плана.

Бизнес-план предназначен для оценки экономической эффективности инвестиционного проекта и использования в качестве коммерческого предложения в процессе проведения переговоров с заинтересованными инвесторами и кредиторами.

Принимая на рассмотрение данный бизнес-план, получатель берет на себя ответственность за соблюдение указанных условий.

Все данные, оценки, планы, предложения и выводы, приведенные в данном документе, касающиеся расходов, объемов реализации, источников финансирования и прибыльности проекта, актуальны при условии форс-мажорных обстоятельств и основываются на согласованных мнениях участников разработки бизнес-плана.

1. Резюме

Настоящий проект представляет собой план создания базы отдыха с денежным оборотом в шесть лет.

Автор, руководитель проекта: Закиров Ренат Халилович. Контактный телефон: +7 927 400-00-67

Идея проекта: Идея создания базы отдыха оборотом в шесть лет преследует три цели:

1. Создание высокорентабельного предприятия.
2. Получение прибыли.
3. Удовлетворение потребительского рынка в предоставлении услуг отдыха на территории Российской Федерации.

Финансирование проекта: Планируется осуществить путем получения исламских финансовых инструментов на приблизительном примере: «мушарака» или «мудароба» в размере 180 000 000 рублей, это будет около трёх миллионов долларов по курсу на апрель 2017 года.

Характер предприятия: Предприятие предоставления услуг отдыха близ живописных мест с полным пансионом в помещении загородного типа на территории Российской Федерации.

Стоимость проекта: 180 000000 руб.

Сроки окупаемости: 6 лет.

Доход инвестора составит 50% чистой прибыли во время существования объекта финансирования.

Выплаты по мушараке или мударабе Инша Аллах уже начнутся с первых месяцев реализации (после возврата средств инвесторам или со дня получения чистой прибыли) данного проекта и соответственно возврат заемных средств с первых месяцев реализации проекта, это в интересах обеих сторон. Данное обстоятельство введено в данном бизнес плане для упрощения понимания структуры расчета потока дисконтирования и регулирования денежного потока.

Условный жизненный цикл проекта 6 лет.

Срок окупаемости с начала реализации проекта 84 месяцев. Общий экономический эффект от реализации проекта за условный жизненный цикл составляет 986 540 800 рублей.

3. Сроки и основные этапы реализации проекта

Начало реализации проекта начинается после получения финансирования. Окончание через 84 месяца. Необходимые для реализации проекта мероприятия и документация описаны в Таблице 1 «Этапы проекта» и Таблице 2 «Документы для открытия базы отдыха» Приложений.

4. Характеристика объекта

В планах организации базы отдыха предполагается её размещение в районе наиболее благоприятного для отдыха. Согласно географии отдыха, для человека наиболее благоприятным местом отдыха является стык трех типов ландшафтов - водного, равнинного и расчлененного (горного, холмистого). То есть идеальное место для размещения базы отдыха - предгорье на берегу реки. В основном размещение базы отдыха зависит от особенностей природы местности, к которой планируется открытие базы отдыха. Большая часть освоенной человеком территории России – равнина.

В данном бизнес-плане рекомендуется расположение базы отдыха на берегу реки или озера так, чтобы неподалеку был лесной массив, либо несколько холмов. Наверняка, в окрестностях любого города средней полосы России можно обнаружить подобный пейзаж.

Для организации полноценной базы отдыха будет достаточно 15-20 га земли с размещением на ней двухэтажного отеля для отдыхающих, кухня, совмещенная с административным зданием и столовой, небольшая танцплощадка, место для игр на воздухе и хоз. постройка - склад. Для того чтобы открыть базу отдыха не нужно получать какие-либо лицензии и разрешения. Необходимо зарегистрировать юридическое лицо.

Проект построек, которые будут возведены на территории базы отдыха, необходимо согласовать с пожарными и санэпидстанцией. Данные действия можно делать одновременно.

Отвод земли зависит от местности, в которой предполагается открытие Базы отдыха. Если это место находится на границе Национальных парков, то необходимо так разместить базу отдыха, чтобы ее границы не выходили за границу территории Национального Парка, поскольку всяческие постройки на его территории запрещены.

Поэтому, если в тех местах, где намечено строительство базы отдыха, существуют заповедники, национальные парки и другие, особо охраняемые природные территории (ООПТ), будет полезным заранее узнать, где конкретно проходят их границы, и не вступает ли план строительства в противоречие с нормами природоохраны. Иначе, при непосредственной деятельности, работе будут мешать многочисленные проверки экологов, "зеленых", природоохранников.

Главное при открытии базы отдыха - это наличие электричества. Строительство ЛЭП стоит очень дорого, поэтому необходимо заранее позаботиться о том, чтобы база отдыха была расположена как можно ближе к линиям электропередач или соседнему населенному пункту.

Также равносильную электричеству необходимость составляет санузел. Он необходим в каждом номере отдыхающих, поскольку люди, приезжающие из городов привыкли к наличию цивилизованных условий проживания. Поэтому необходимо построить собственный водозабор с водокачкой и снабдить его системой фильтрации.

Также в плане застройки необходимо организовать зону для купания, если таковая предусматривается в плане организации базы отдыха. Зона купания должна быть огорожена специальными буйками, дно должно быть чистым, состояние воды в реке необходимо постоянно отслеживать на предмет возбудителей инфекций. В недалёком будущем, планируем на территории нашей базы отдыха создать отдельный, охраняемый пляж для мусульманок.

Также на базе отдыха постоянно должен дежурить штатный квалифицированный медик, который должен быть снабжен хорошей аптечкой. База отдыха должна быть оборудована телефонной связью, как экстренной, так и бытового пользования посетителей.

Необходимо отметить, что организационные вопросы, касаемые найма персонала решаются посредством привлечения местных жителей. Кадры потребуются неквалифицированные, исключение составляют повар и медик, также для неквалифицированных работ на летний период работы можно привлекать студентов, а также старшеклассников.

Найм на работу местного населения решит кадровый вопрос, если к организации планируется турбаза с круглогодичным рабочим циклом. Если же

база отдыха работает только летом, то необходимо заключать договор с персоналом только на время функционирования базы, поскольку платить зимой летнюю заработанную плату нет смысла, поскольку для работы понадобятся только несколько сторожей.

Для обеспечения жизнедеятельности базы отдыха потребуется 10 человек: повар, его помощник, медик, администратор, пара официантов, слесарь-электрик, инструктор, охранник и массовик затейник, желательно по совместительству и экскурсовод.

Доставка отдыхающих может осуществляться наемным водителем со своим микроавтобусом. Услуги, предоставляемые базой отдыха, востребованы теми, кто недавно встал на ноги и составляет в настоящее время средний класс.

5. План маркетинга

Прежде чем начать рассматривать конкурентную среду рассмотрим текущее состояние потребительского рынка. В настоящее время вновь нарастающие тенденции международного кризиса диктуют свои условия жизнедеятельности, как граждан, так и предприятий в целом.

Кризисные явления в экономике 2014-2015 гг. оказали негативное влияние на структуру мирового рынка. Однако, начиная с 2016 года, рынок услуг по организации отдыха населения, как и прочие смежные рынки, стал демонстрировать постепенный возврат на докризисный уровень. В ближайшие годы рост спроса на услуги отдыха в России будет только расти.

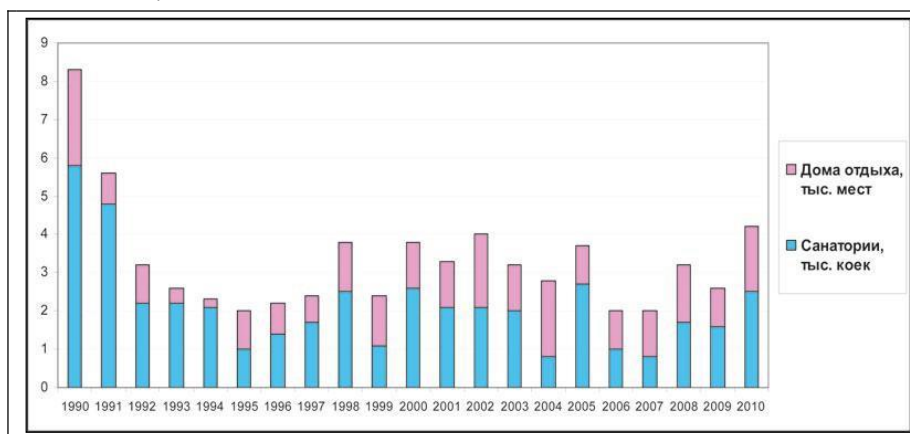
Традиционное время отдыха для большинства граждан России — это лето. Эксперты - социологи провели опрос и выяснили отпускные настроения граждан страны после кризиса. Оказалось, что в этом году не собираются покинуть рабочего места около 9% опрошиваемых. В кризисные 2014-2015 годы данный контингент составил всего 25 %. В настоящее время у людей появилась возможность выезжать на отдых, не в ущерб своему и семейному бюджету. Во времена кризиса из-за резкого падения доходов многие жители России, собирались отдыхать, но не собирались выезжать на отдых. Количество россиян, проводящих отпуск за границей в период с 2015 по 2016 года не превышает отметки в 10%, а в количественном выражении составляет несколько миллионов человек. Это очень низкий показатель для страны, население которой составляет по состоянию на 01.01.2016 года более 146,5 млн. человек.

Вывод напрашивается сам собой – при любом экономическом состоянии отдых за границей остается доступным только для незначительного числа наших граждан. При этом заграничные курорты посещают зажиточные москвичи, питерцы, екатеринбуржцы.

Основная масса россиян, в основном только мечтает о пляжном отдыхе за границей, а это более 50 % населения. Индустрия развлечений и организованного отдыха привлекает жителей России. Но большинство из россиян довольно трезво оценивают свои финансовые возможности и вынуждены, в связи с ограниченными финансовыми возможностями, довольствоваться тем, что предлагает им действительность:

- проведение отпуска в близлежащем доме отдыха, туристической базе;
- отдых на даче: самый доступный и популярный в России.

Каждый девятый опрошенный, то есть 11%, не представлял свой отпуск без дачи в 2016 году. С другой стороны, возведение в России объектов социально-культурного назначения, к которым относятся дома отдыха и санатории, не является высокорентабельным мероприятием, поэтому яркой положительной динамики появления новых мест уже долгое время не наблюдается. По сравнению с 1990 годом, сегодня этих объектов строится в два-три раза меньше.

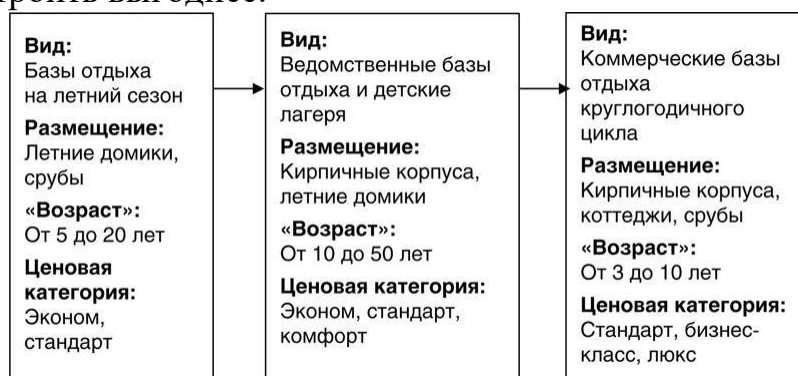


Внутренний туризм в России развит слабо. При этом подавляющая часть населения отдыхает именно внутри страны. По данным газеты «Ведомости», порядка 80% российских граждан ни разу не были за границей.

Таким образом, проводя свободное время на отечественных просторах, россияне либо организуют себе отдых собственными силами, либо отправляются в местные дома отдыха или турбазы. В более редких случаях – едут отдохнуть в отдаленные уголки страны или гостеприимные территории с более-менее развитой рекреационной инфраструктурой.

В последние годы все больше потребителей предъявляет спрос на зимний отдых. По этой причине число баз круглогодичного действия увеличивается. Ведь для того, чтобы превратить объект из летнего во всесезонный, владельцам базы достаточно «облагородить» часть домов отоплением или построить на территории базы 1-2 коттеджа с удобствами. Стандартный зимний сервис также несложен – предоставление проката санок, коньков и лыж. Некоторые базы (не все) заливают каток или могут предложить клиентам снегоходы, а также другой, более дорогостоящий инвентарь.

Между типом базы отдыха, ее происхождением, опытом работы и ценовой категорией наблюдается связь, потому можно сделать вывод, какие базы отдыха строить выгоднее.



Наиболее дорогими базами отдыха являются, как правило, вновь построенные (от 3 до 10 лет назад). Объекты среднего ценового сегмента – тоже либо новое строительство, либо медицинские центры советского времени, удачно переоборудованные под турбазу.

В России в прошлом году внутренний туризм вырос на 30–40%. Росстат также подсчитал, сколько иностранцев приехало в Россию, а сколько россиян выехало отдохнуть за границу, но узнать из официальных источников, сколько денег российские туристы потратили в России, не удалось. Впрочем, даже в отсутствие этой информации вряд ли кто-то будет спорить с тем, что въездной и внутренний туризм может и должен быть серьезным источником пополнения российского бюджета – так же, как это происходит в США и Китае.

Интерес граждан России к внутреннему туризму подтверждает ВЦИОМ. По данным социологов, две трети россиян (67%) считают необходимым сосредоточить усилия российских властей на развитии внутреннего туризма, а не на безопасности зарубежных поездок.

После того как Египет и Турция стали закрыты для россиян, туристический поток жителей России равномерно распределился по всем местным курортам. Для статистики ещё раз отметим, что объем платных услуг, оказанных предприятиями санитарно-курортного комплекса, в 2015 году увеличился на 37%.

80-90% всех клиентов баз отдыха и санаториев составляют москвичи, сибиряки, северяне, и иные россияне, имеющие как средства, так и желание отдохнуть в средней полосе России от холодов, морозов и ветров, и, по подсчетам экспертов, это соотношение в ближайшей перспективе существенно не изменится.

В некоторых случаях это частные лица, в других – корпоративные клиенты в зависимости от направленности отеля.

Анализируя ситуацию, сложившуюся на рынке предприятий Баз отдыха, необходимо отметить следующую тенденцию. Несмотря на то, что количество участников рынка Баз отдыха увеличивается, увеличился и объем потенциальных потребителей.

Необходимо обязательно проводить комплекс мероприятий по формированию потребительского мнения, поскольку в сознании граждан в большинстве случаев База отдыха в России ассоциируется с пансионатами и домами отдыха совдеповского типа.

Необходимые мероприятия:

- реклама в общественных местах, преимущественно в видах транспорта
- метро, общественный транспорт;
- реклама в газетах;
- реклама на телевидении бегущей строкой.

Комплекс мероприятий необходимо варьировать в зависимости от ситуации. При проведении массовых мероприятий, необходимо обязательно проводить рекламу на радио. Идеальным вариантом рекламы Базы отдыха является участие в фестивалях авторской песни, или туристических слетах, регулярно проводимых учреждениями городов.

На основании вышеприведенных данных рассчитаем потенциальный рынок потребителей услуг Базы отдыха. Данные статистики по состоянию на 01.01.2016 года.

Потенциал потребителей услуг Баз отдыха в России

	Москва	Санкт-Петербург	В России	В Европейской части
Количество населения в населенном пункте	12,330 млн.чел.	5,225 млн.чел.	146,5 млн.чел.	128,53 млн.чел.
Количество Баз отдыха	1112	533	7898	6253
Количество пользователей Баз отдыха 2016 году	120,6 тыс.чел.	58,8 тыс.чел.	914,8 тыс.чел.	626,8 тыс.чел.
Количество потребителей проводящих отпуск в РФ	5,76 млн.чел.	2,42 млн.чел.	71,45 млн.чел.	56,27 млн.чел.
Отток потребителей на дачи	1,27 млн.чел.	530 тыс.чел.	15,72 млн.чел.	12,38 млн.чел.
Потенциал потребителей услуг Базы отдыха.	4,37 млн.чел.	1,3 млн.чел.	54,82 млн.чел.	43,26 млн.чел.

Учитывая среднестатистические данные, общее количество населения Российской Федерации составляет 146,5 млн. человек. Количество Баз отдыха в настоящее время по официальным источникам приближается к 7990.

В связи с притоком потребителей в туристический сектор РФ и общей ситуации стагнации состояния национальной экономики, количество потребителей Баз отдыха в потенциале составляет

54,82 млн. человек по России, при этом 4 млн. 370 тыс. человек приходится на Москву, 1 млн. 300 тыс. человек на Санкт-Петербург.

Эксперты считают, что количество пользователей какой-либо услуги, позволяющее ей стать социально значимой, составляет 1% от экономически активного населения. Значит, для России это 1% от 71 млн. человек, т. е. 710 тыс. человек. То есть при грамотно выстроенной маркетинговой политике, подходу к организации производственного процесса, созданию репутации, открытие нового предприятия способно существовать, выполнять свои функции и приносить прибыль его владельцу.

Следовательно, организация Базы отдыха при грамотном управлении и выполнении своей миссии должно принести запланированную прибыль. Рассмотрим основные направления отдыхающих в Базах отдыха на территории Российской Федерации за 2016 год.

Основные направления отдыха жителей Москвы, Санкт-Петербурга и других городов России

Наименование направления отдыха	Кол-во
Горожане, уехавшие отдыхать на юг	Более 1515100
Уехавшие отдыхать в Адлер	Более 207100
Приобрели билеты в Анапу	Более 178760
Предпочли провести отпуск в Симферополе	Более 158100
Выбрали для отпуска Феодосию	Более 139500
Предпочли отдых в Бердянске	Более 125350

Рынок Баз отдыха насыщен участниками, но в течение этого года на него пришло порядка двенадцати процентов потенциальных потребителей.

Это дает возможность проявить свои конкурентные преимущества предприятиям с обновленным капитальным фондом, высоким качеством обслуживания и лояльной ценой путевок на современные базы отдыха. Средняя стоимость путевки на услуги Баз отдыха по России рассчитывается исходя из стоимости недели проживания, которая должна стоить не менее 16 000 рублей с доставкой и питанием.

Рассмотрим представленные ниже средние цены на одно- и двухместные номера. Средние цены на одно- и двухместные номера по России:

Номер	Места	Размещение	Цена
Проживание в щитовом домике с удобствами на территории	8-12	8-12 чел.	От 500 руб. чел./сут.
2-х местный стандарт	2	1 чел	2022,3 руб. чел./сут.
2-х местный стандарт	2	2 чел	1444,5 руб. чел./сут.
Номер эконом	2	1 чел	2022,3 руб. чел./сут.
Номер эконом	2	2 чел	1444,5 руб. чел./сут.
Номер стандарт	2+2 доп.	2 чел	1685,25 руб. чел./сут.
Номер эконом	2+2 доп.	2 чел	1765,5 руб. чел./сут.
Номер стандарт	2+2 доп.	2 чел	1845,75 руб. чел./сут.
Комфортабельный коттедж с удобствами и рядом включенных в стоимость услуг	1	1 чел.	От 3000 руб. чел./сут

Цены варьируются в зависимости от количества предоставляемых в номере услуг. Чтобы привлечь новых клиентов в такой сегмент туристического бизнеса, как База отдыха необходимо:

- снизить цену;
- повысить качество обслуживания;
- выровнять соотношение цена/качество;
- расширить набор предлагаемых услуг.

Итак, База отдыха как ведение бизнеса перспективна, несмотря на ужесточившиеся условия деятельности на рынке, число граждан, у которых есть желание отдохнуть на территории нашей Родины, постоянно растет.

Актуальности данной тенденции в настоящее время придает экономический кризис. На Базах отдыха стали чаще отдыхать молодые семейные пары и семьи с детьми, несмотря на стабильность цен в данном секторе туристического бизнеса. Отдых на Базе отдыха намного мобильнее, проще и менее накладен для семейного и иного бюджета, чем поездка за рубеж.

6. Техничко-экономические данные оборудования.

Основным оборудованием Базы отдыха являются:

- земля для территории;
- жилые помещения;
- теннисная площадка (корт);
- кухня и столовая;
- административное здание;
- снаряды и инвентарь для игр на воздухе;
- звуко и свето оборудование.

Жилое помещение под отель предполагается приобретать готовым, это будет постройка уже имеющиеся на территории базы отдыха, требующее реконструкцию. Тип постройки двухэтажный кирпичный корпус. Номера двух- четырёхместные со всеми удобствами. Номера 1-15 на 1 этаже. Номера 16-30 на 2 этаже. В номерах 1-5, 16-20 – окна на север, в номерах 6-15, 21-30 – окна на юг. Обязательно включает в себя отопление, подключение света и воды. Убранство домиков готовится в соответствии с пожеланиями хозяина Базы отдыха, но он обязательно должен включать санузел с наличием холодной и горячей воды. Также планируется постройка 30 гостевых домиков.

Административное здание, здание кухни и столовой могут быть объединены. Единственное условие – наличие электричества, канализации, теплоподачи, воды и водоотвода. Участок для расположения Базы отдыха должен подпадать под категорию земель “Земли поселений”, на границе участка обязательно проведение электричества.

До ближайшего водоема должно быть не более 500 метров, вокруг должно быть наличие леса, для создания зоны высокой кислородной концентрации. Наличие песчаного пляжа не обязательно, его можно обустроить обычным завозом нескольких машин с песком.

Также необходимо расположение вблизи основных трасс, связывающих Базу отдыха с близлежащим населенным пунктом муниципального значения. Поскольку для отдыхающих планируется организовывать речные прогулки, будут доступны пляж, прокат лодок, катамаранов, а также катера с капитаном. В прокате можно будет взять водовелосипед.

Мотолодка "Альбатрос-535" – это увеличенный вариант уже хорошо знакомого многим "Альбатроса", по техническим характеристикам "Альбатрос- 535" превосходит многие российские и зарубежные аналоги, способен развивать скорость до 85 км/ч и уверенно «держится за воду» даже в самых адреналиновых виражах.

Специально для любителей рыбалки было решено сделать новую модель не только более крупной и высокобортной, но и имеющей большую ширину в носу. При декларированной «рыболовной» направленности на деле "Альбатрос-535" представляет собой «универсал», пригодный также для скоростных прогулок довольно многочисленной компанией, буксировки лыжника и т. д.

Велосипед-катамаран. Корпус велосипеда состоит из двух секций - корпуса, состоящего из двух водоизмещающих поплавков и палубы, отформованных из полиэфирных смол фирмы «НОРПОЛ» (Финляндия) с формированием стекловолокнистыми тканями.

В палубе отформованы места для сидения 4-х пассажиров и размещена площадка для отдыха и загораения шириной 50 см и длиной 1 м 70 см. Технологические решения в изготовлении корпуса катамарана позволяют:

- предотвратить образование коррозии на рычагах управления рулевым пером, благодаря их размещению внутри межсекционного пространства велосипеда;
- избежать серьёзных механических повреждений донной части корпуса за счёт его усиления посредством утолщения и п-образной конфигурации.

Лодка стеклопластиковая «Рыбак» предназначена для эксплуатации в пресной и соленой воде в районах с умеренным климатом.

Лодка может использоваться для водных прогулок, ближнего туризма, охоты и рыбной ловли в прибрежных зонах рек, озёр и водохранилищ. В комплект поставки входят: лодка в сборе, весла безвальковые с ключинами.

Также для проведения игр на свежем воздухе могут быть приобретены мячи, наборы для настольного тенниса, большого тенниса, но для этого необходимо приобретать теннисные столы и организовывать корты соответственно. Данный вид услуг планируется оформлять как платные услуги с нормированным прејскурантом дополнительных услуг отдыхающим и гостям базы.

Для бесперебойной работы всего оборудования планируется приобрести стабилизатор напряжения. Его технические характеристики:

- Модель: 2000/EU-230;
- Мощность нагрузки, кВА: 2;
- Предельный диапазон входных напряжений, В: 184. 286;
- Точность выходного напряжения, %: 1.5;
- Рабочий диапазон входных напряжений, В: 184-276;
- Однофазный/трёхфазный: однофазный;
- Габариты ВхШхГ, мм: 180х430х435 Масса, кг: 21

Техническая оснащённость Базы отдыха должна соответствовать её репутации и заложенной в маркетинговую политику предприятия стратегии долгосрочных инвестиционных вложений. Именно поэтому предприятие необходимо снабдить высокоэффективным, надёжным оборудованием, способным обезопасить данный вид бизнеса от негативного влияния внешней среды.

7. Финансовый план

Система учета:

Финансовый год предприятия начинается в январе.

Валюта проекта: рубли (руб.)

Основные уплачиваемые налоги:

Наименование	База	Период	Ставка
Налог на прибыль	Прибыль	Месяц	20%
Подходный налог	Фонд оплаты труда	месяц	13%
Социальные выплаты	Фонд оплаты труда	месяц	34%

Прогнозируемая структура доходов.

Прогноз продаж 2020-2023 годов основан на:

- анализе спроса потребителей услуг туристического бизнеса;
- анализе рынка предоставления услуг предприятий Баз отдыха;
- на общих выводах о состоянии рынка предоставляемых услуг.

При составлении программы реализации услуг предприятия будет рассматриваться самый низкий порог рентабельного количества приобретения услуг базы отдыха.

План объемов предоставления услуг расчетного периода

Период	Наименование вида услуги	Объем предоставленной услуги в месяц	Цена	Выручка от реализации (тыс.руб.)
1 месяц инвестирован	Продажа путевок	12 человек по 7 недель	7500 рублей за 7 дней	670320
1-12 месяцев инвестирования	Прокат инвентаря	Средние расходы на 12-22 человека	21400 рублей	642000
2 месяц инвестирования	Продажа путевок	12 человек по 7 недель	7500 рублей за 7 дней	670320
3 месяц инвестирования	Продажа путевок	12 человек по 7 недель	7500 рублей за 7 дней	670320
4 месяц инвестирования	Продажа путевок	17 человек по 7 недель	7500 рублей за 7 дней	892500
5 месяц инвестирования	Продажа путевок	17 человек по 7 недель	7500 рублей за 7 дней	892500
6 месяц инвестирования	Продажа путевок	17 человек по 7 недель	7500 рублей за 7 дней	892500
7 месяц инвестирования	Продажа путевок	22 человек по 7 недель	7500 рублей за 7 дней	1155000
8 месяц инвестирования	Продажа путевок	22 человек по 7 недель	7500 рублей за 7 дней	1155000
9 месяц инвестирования	Продажа путевок	22 человек по 7 недель	7500 рублей за 7 дней	1155000

При сохранении тенденций развития данного рынка, а именно прирост потребителей в размере 30-40% в квартал, в зависимости от сезона, предприятие достигнет роста объемов реализации до 68,394 млн. рублей в год и более. Данные по расходам предприятия представлены в Таблице 3 Приложений. Поскольку предприятие преследует цель преодолеть барьеры вхождения на рынок, то приобретать необходимое оборудование. Основную расходную часть проекта составляет не только оборудование, но и строительство домиков, и отделочные работы. Также при анализе расходов учтен спектр предоставляемых услуг предприятия. К приобретению запланированы оборудование для организации номеров в отеле, фильтр для воды и источник питания, оборудование для отдыха.

Также на предприятии предусматривается привлечение высококвалифицированной рабочей силы, для чего будет применен конкурс на вакантные места, и претенденты будут отбираться в течение месяца. Планируемый фонд оплаты труда, количество участников трудового коллектива, а также суммы отчислений налогов представлены в Таблице 4 Приложений. Все расходы предприятия, представленные в Таблице 3 Приложений, окупятся в течение года.

8. Оценка риска

Риски при ведении данного вида бизнеса состоят в следующем:

- высокий уровень конкуренции;
- высокие входные барьеры в отрасль (то есть необходимы инвестиции и оборудование специального назначения и высокого уровня качества);
- погодные условия могут создать так называемый «не сезон»;
- слабая материально-техническая база;
- несовершенство законодательной базы;
- слабый уровень подготовки кадров;
- недостаток информации о туристских ресурсах России;
- ценовая политика транспортных компаний;
- стереотип восприятия России за Западе, как страны с отсталой экономикой и политическими проблемами.

9. Финансово-экономическое обоснование инвестиций

Для реализации проекта предприятию необходимо финансирование размере 180 000 000 рублей на 84 расчетных месяцев.

При расчете выяснилось, что точка безубыточности предприятия начинается с 60-го расчетного месяца. В этот период первая сумма прибыли составит 65 171 200 рублей. По истечении периода финансирования сумма прибыли составит 65 171 200 руб. При этом прибыль инвестора составит 453 086 067 руб. за 24 расчетных периодов.

Ежемесячные выплаты расходов составили от 1 411 200 до 3 403 600 рублей. Итоговая валовая прибыль проекта составила: 967 884 600 рублей.

Прибыль проекта составила: 986 540 800 рублей.

10. Выводы

Проведенное исследование показало, что такой вид бизнеса, как База отдыха является прибыльным и перспективным. Одно из главных условия его функционирования является отток потребителей из туристического сектора экономики, что связано с объективными экономическо-финансовыми событиями.

Открытие Базы отдыха потребует от руководителя проекта сознания того, что данный вид бизнеса требует тщательной проработки выбора места расположения. Если руководитель проекта понимает, и берет на себя ответственность за создание репутации предприятия подобного характера, то дело будет приносить прибыль и выполнять свою непосредственную задачу в течение десятилетий.

Экологический туризм - относительно новое явление в мировой туристской деятельности. Очевидно, что при рациональной организации туризм может обеспечить реальную финансовую поддержку охране природы и повысить значимость тех природных участков, которые должны сохраняться в первозданном виде. Специалисты в области окружающей среды стали посвящать немало исследований тому, как заставить туризм «работать» на охрану природы, чтобы, таким образом, охраняемые территории могли «платить за себя». Сохранение этнически укорененных сельских пейзажей, одна из наиболее перспективных во всем мире тенденций организации территории, напрямую связана с развитием нестандартного ландшафтного туризма. В настоящее время этот фактор становится единственным реальным тормозом индустриальной экспансии во многих регионах, особенно на территориях, прилегающих к туристским зонам.

Развитие экотуризма становится дополнительным (иногда - основным) средством оживления экономики внутренних - депрессивных районов. Тенденция притяжения рекреационных зон к наиболее сохранившимся природным ландшафтам сопровождается изменением туристской специализации, развитием инфраструктуры туристских зон, созданием сети национальных парков и охотничьих хозяйств, введением особого природоохранного режима эксплуатации лесов. Все эти проблемы более чем актуальны для большинства регионов России.

Так, на стыке важнейших природоохранных, экономических и социальных проблем современности возникла концепция экологического туризма, как одного из важнейших средств устойчивого развития природных территорий. Для охраны природы реально значимы не масштабы туризма или мотивация путешествующих, а воздействие, которое оказывает их путешествие. Экотуризм сегодня - это комплексное, междисциплинарное направление, обеспечивающее взаимосвязь интересов туризма, охраны природы и культуры.

Эко туризм должен стать доступным для всех, а для этого нужна конкуренция и много труда...

Этапы проекта

Этапы проекта	Условия выполнения	Сроки выполнения
Начало проекта		01/2 год
Заключение инвестиционного договора	1 месяц проекта	1-30 банковских дней
Получение кредита	Наличие соответствующего пакета документов	01 месяц
Внесение в госреестр, постановка на учет в административных и налоговых органах	Заключение инвестиционного договора	1-30 календарных дней
Подбор местоположения Базы отдыха и оформление документации	Предварительные работы	01 месяц
Получение соответствующих документов СЭС, пожарной охраны.	Заключение инвестиционного договора	1-30 календарных дней
Заключение договора аренды/покупки земельного участка	Заключение инвестиционного договора	1-30 календарных дней
Строительство/покупка готовых домиков	Заключение инвестиционного договора	1-30 календарных дней
Покупка оборудования	Заключение инвестиционного договора	1-30 календарных дней
Установка оборудования	Получение инвестиционных средств	1-30 календарных дней
Найм персонала	Производственная деятельность	1-30 календарных дней
Обучение персонала	Окончание этапа организации производственного процесса	1-30 календарных дней
Проведение маркетинговой компании	360 календарных дней	1-360 календарных дней
Окончание проекта		60 месяц – 84 месяц

Документы для открытия базы отдыха

1. Пожарная безопасность:

- приказ о назначении ответственного за пожарную безопасность;
- приказ о назначении ответственного за первичные средства пожаротушения;
- приказ о назначении ответственного за отключение электроэнергии на случай пожара и по окончании рабочего дня;
- приказ о назначении ответственного за пожарную сигнализацию;
- приказ о назначении ответственного за оповещение и порядок оповещения людей на случай пожара;
- журнал инструктажа по ПБ;
- журнал учета огнетушителей;
- обучение по ПБ;
- документы, подтверждающие сдачу объекта в эксплуатацию;
- правоустанавливающие документы (свидетельство на право собственности, договор аренды и т.д.);
- свидетельство о регистрации юридических лиц (индивидуального предпринимательства);
- свидетельство о постановке на налоговый учет;
- акт приема сигнализации (пожаротушения, оповещения) в эксплуатацию; (выдается организацией, устанавливающей пожарную сигнализацию, находится в Приемно-сдаточной документации);
- договор на техобслуживание пожарной сигнализации (пожаротушения, оповещения);
- акт проверки работоспособности пожарной сигнализации (пожаротушения, оповещения);
- протокол замера сопротивления изоляции электропроводов (выдает организация, имеющая лицензию на данную деятельность).

2. ГО и ЧС:

- приказ о создании объектового звена;
- приложение к приказу: Положение об объектовом звене;
- приложение к приказу: Функциональные обязанности работника уполномоченного на решение задач по ГО и ЧС;

- приложение к приказу: Организационно-штатная структура нештатных АСФ;
- приложение к приказу: Номенклатура резерва материальных средств на ЧС;
- приложение к приказу: Положение о резерве материальных и финансовых ресурсов;
- приказ об организации обучения и подготовки персонала в области ГО и ЧС;
- план основных мероприятий 14-ти часовой и 20-ти часовой;
- расписание занятий;
- план проведения командно-штабной тренировки;
- план проведения тренировки персонала;
- схема оповещения при угрозе ЧС;
- действия персонала в ЧС;
- журнал учета занятий с персоналом;
- памятки населению при действиях в ЧС;
- план-конспект проведения занятий с персоналом;
- журнал учета инструктажа отдыхающих по вопросам ГО и ЧС;
- размещение на территории б/о информационного стенда о действиях населения в ЧС (включить помощь при утоплении);
- памятка населению при действиях в ЧС(в каждом номере);

3.СЭС:

- Сан-эпид.заключение на мед. деятельность:
- Договоры на оказание медпомощи Детской городской и Инфекционной больниц, Городской больницы №1.
- Соответствие медблока санитарным нормам (наличие запаса грейферона);
- Протоколы лабораторных исследований питьевой воды;
- Посев воздуха;
- Штатное расписание сотрудников (с указанием ФИО, должности) и личные мед книжки работников с отметкой о прохождении медосмотра (прививка против геп. А, шегел-вак) и гигиенической подготовки и аттестации;

сан-эпид.заключение на пищеблок:

- Заявление;
- Схема с технологическим оборудованием;
- Акт об исправности и эффективности работы механической приточно-вытяжной вентиляции, технологического и холодильного оборудования на пищеблоке;

- Протокол лабораторных испытаний питьевой воды;
- Сухой паек (составить и согласовать с СЭС)

ДОКУМЕНТЫ:

- Наряд о дератизации;
- Наряд о противоклещевой обработке;
- Санитарно-эпидемиологическое заключение на использование скважины в целях питьевого и хозяйственно-бытового обслуживания;
- Протоколы инструментальных исследований микроклимата, освещенности в жилых корпусах;
- Проект строительства локальных очистных сооружений;
- Договор о проведении химической чистки постельных принадлежностей(подушки);
- Сведения о начале и продолжительности смен.

Таблица 3

Расходы проекта
(руб.)

Наименование статьи расходов	Стоимость				
	Кол-во (шт)	в месяц	в год	Единовременная покупка	Итого расходы в год
Регистрация				25000	25000
Отвод земли, согласование с пожарными, санпином, природоохраной - порядка				150000	150000
Зарплата	12	340360	4084320		4084320
- в т.ч. налоги	12	119380	1432560		1432560
Строительство базы отдыха				700000	700000
Отделочные работы				2500000	2500000

Закупка оборудования (столы, стулья, занавески, ложки-вилки и т.д.)				600000	600000	
Строительство водопровода (готовая установка для закачки воды с фильтром и резервным источником питания), прокладка труб				150000	150000	
Электропроводка				200000	200000	
Оборудование для отдыха – бильярд, волейбольный инвентарь, катамараны, снегоходы, лыжный инвентарь и				1100000	1100000	
Непредвиденные расходы				542500	542500	
Итого:			340360	4084320	5967500	10051820

Таблица 4

Расходы на оплату труда и налоговые отчисления

Наименование должности	Оплата в месяц	Количество работников	Количество месяцев	Итого ФОТ до налогообложения	Сумма налоговых отчислений в год		Всего расходов на оплату персонала	Налоги к перечислению в бюджет
					Подоходный налог, 13%	Социальные отчисления, 34%		
Руководитель	40000	1	12	480000	62400	163200	643200	225600
Бухгалтер	20000	1	13	260000	33800	88400	348400	122200
Повар	15000	1	14	210000	27300	71400	281400	98700
Медицинский работник	15000	1	15	225000	29250	76500	301500	105750
Администратор	15000	1	16	240000	31200	81600	321600	112800
Официант	11000	2	17	374000	48620	127160	501160	175780
Слесарь-электрик	11000	1	18	198000	25740	67320	265320	93060
Инструктор	15000	1	19	285000	37050	96900	381900	133950
Охранник	11000	2	20	440000	57200	149600	589600	206800
Экскурсовод-массовикзатейник	16000	1	21	336000	43680	114240	450240	157920
Итого ФОТ				3048000	396240	1036320	4084320	1432560